

## ZAŠTITNA MREŽA PROTIV PADA SA VISINE

### UPUTSTVO ZA MONTAŽU

Sistem zaštitne mreže nudi dodatnu zaštitu od slučajnog pada sa visine - sa prozora, balkona, terase, stepenica, mezanina i adekvatno je testiran: Institut za industrijsku tehnologiju INTI i TÜV Rheinland® u Argentini i AIDICO u Španiji.

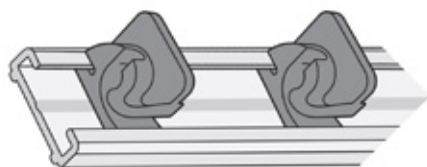


#### SADRŽAJ

**Mreža:** 1 dužni metar sadrži 14 oka

**Šrafovi i tiplovi:** 5 pari po profilu

**Profili:** dužina 1m, 14 sidara po profilu

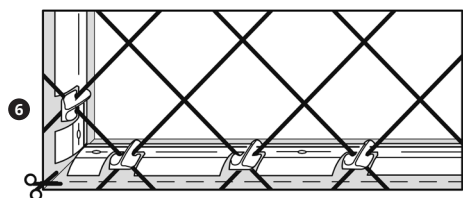
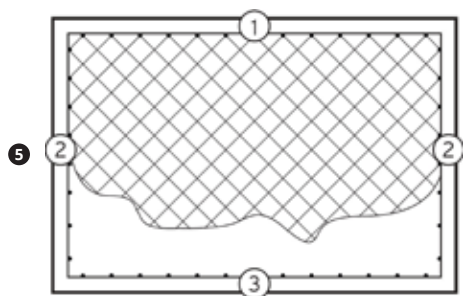
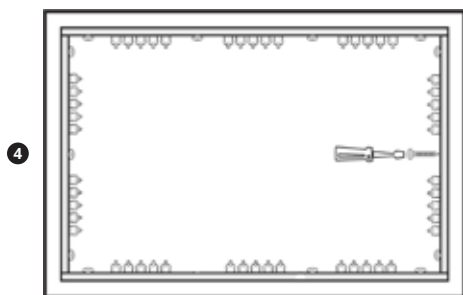
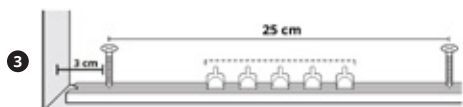
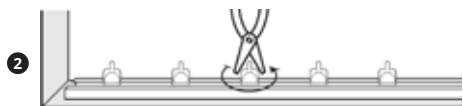
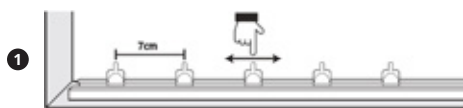


#### VAŽNO UPOZORENJE

1. Pre montaže pažljivo pročitajte uputstvo za montažu, proverite da ste ga u celosti razumeli i da ćete proizvod moći da montirate bezbedno i pravilno prema uputstvu.
2. U slučaju da uputstvo niste razumeli ili vam je nejasno, molimo vas da nas kontaktirate.
3. Nemojte da dozvolite nikome da montira ili upotrebljava proizvod pre nego što pročita uputstva.
4. Posle otvaranja proizvoda odstranite plastične kese i druge delove pakovanja koji mogu predstavljati opasnost za decu. **Pažnja!** Opasnost od gušenja plastičnom kesom.
5. Nemojte da dozvolite deci da prisustvuju montaži.

#### BEZBEDNOSNA UPUTSTVA

1. Prilikom montaže koristite sigurnosni pojas za rad na visini.
2. Proverite da li je mesto gde ćete pričvrstiti sigurnosni pojas dovoljno čvrsto.
3. Proizvod montirajte samo u suvim uslovima i na suvoj podlozi.
4. Proverite da li je alat koji ćete koristiti u ispravnom stanju, a kablovi i utičnice neoštećeni.
5. Koristite adekvatnu obuću, zaštitne naočare i zaštitu od buke.
6. Zaštitite i obeležite prostor ispod prozora odnosno balkona na kome ćete montirati mrežu i proverite da ispod nema nikoga. **Opasnost od pada alata!**
7. Ne upotrebljavajte dodatne elemente, odnosno elemente koji nisu deo sistema zaštitne mreže.
8. Proverite da li je površina gde ćete montirati profile potpuno dostupna iz unutrašnjosti prostora. **Opasnost od pada sa visine!**
9. Proverite da li je podloga gde ćete pričvrstiti profile u dobrom stanju (nije krta) i da je dovoljno tvrda da izdrži opterećenje profila i mreže.
10. Proverite da li ste izabrali adekvatne šrafove za vrstu podloge na koju pričvršćujete profile.
11. Ako na prozoru postoji roletna, mrežu montirajte na spoljašnjoj strani roletne i proverite da se mreža i roletna prilikom upotrebe ne dodiruju.
12. Ne upotrebljavajte polovnu mrežu kojoj je prošao životni vek i/ili koja je oštećena.
13. Mreža uvek mora biti montirana u vertikalnom položaju.



## 1. PRIČVRSTITE PROFILE

1. Izmerite dimenzije otvora koji želite da zaštitite i izračunajte koliko profila će vam biti potrebno za svaku stranicu. Profil je dugačak 1m.
2. Rasporedite kukice po profilima. Kukice treba da budu postavljene na svakih 7 cm. Prva i poslednja kukica na profilu treba da bude postavljene na 3,5 cm od kraja profila. ❶
3. Ako je potrebno prilagodite razdaljinu pomerajući kukice. Kukice možete pomerati po profilu tako što ćete lagano pritisnuti kukicu ka profilu. Kukice možete izvući iz profila tako što ćete rukom okrenuti kukicu za 90 stepeni ili dodati nove kukice tako što ćete kukicu staviti na profil i okrenuti za 90 stepeni da bi je zakačili za profil. ❷
4. Kada su sve kukice ravnomerno raspoređene, obeležite mesta i probušite profil (burgija 4mm) tako što ćete rupe napraviti na svakih cca 25 cm: na oba kraja profila, na sredini profila i dve rupe između. ❸
5. Nakon toga postavite profil na svoje mesto i na podlozi označite mesta gde treba probušiti podlogu.
6. Probušite rupe na podlozi na kojoj ćete pričvrstiti profile. U zavisnosti od tipa podloge, za beton upotrebite burgiju od 6mm, za drvo ili metal 3mm. Ukoliko se radi o betonskoj podlozi stavite tiplove. Kada je podloga izbušena pričvrstite profile za podlogu. ❹
7. Poslednji profil u nizu isecite, da ga prilagodite merama otvora. Profil skratite pomoću testere za metal.
8. Profilima pokrijte celu dužinu otvora.

## 2. ZAKAČITE MREŽU

Kada su svi profili montirani zakačite mrežu.

1. Kačenje mreže počnite u jednom od gornjih uglova. Prvo zakačite celu gornju stranu. Levu i desnu stranu kačite odozgo na dole. ❺
- Na kraju pričvrstite donju stranu.
2. Prvo oko mreže je obešeno na dva profila (gore i levo odnosno desno).
3. Kada obesite mrežu do kraja, proverite da li je svako oko mreže pričvršćeno na odgovarajućoj kukici.
4. Proverite mrežu tako što ćete je blago pritisnuti rukama.

## 3. ISECITE VIŠAK MREŽE

1. Kada je mreža pravilno montirana, dobro napeta i u celosti pričvršćena, makazama odsecite višak. **PAŽNJA!** Možete odrezati samo deo mreže iza profila koji nije napet, odnosno tako da ne oštetite čvorove koji drže mrežu na profilima. ❻
2. Čestitam! Ako ste pažljivo pratili uputstva, vaša mreža je pravilno montirana.